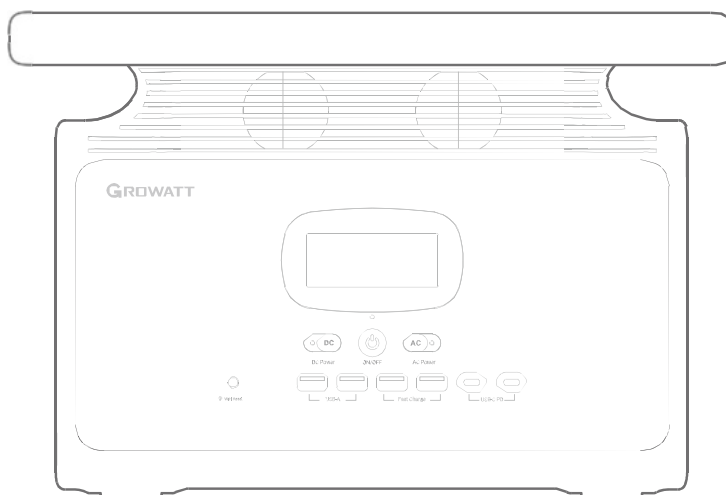




IHFIHITY 1500

Lietotāja rokasgrāmata v2.0



KATALOGS

Svarīga drošība instrukcija	1
Iepakojuma saturs	2
Iepazīšanās ar INFINITY 1500	3
LED Displejs	3
Kā lietot	5
Kā uzlādēt	6
Instrukcija papildu funkcijā	10
Kā izveidot savienojumu ar APP	12
Tehniskā specifikācija	16
Biežākie jautājumi un atbildes	17
Kļūdu kodi	18
Problēmu novēršana	19

Svarīgas drošības instrukcijas

Brīdinājums – lūdzu, rūpīgi izlasiet instrukcijas pirms produkta lietošanas. Lietojot šo produktu, jums jāievēro tālāk minētie piesardzības pasākumi.

Lietošana

- Pirms produkta lietošanas izlasiet visus norādījumus.
- Neievietojiet izstrādājumā pirkstus vai roku.
- Nenovietojiet uz izstrādājuma smagus priekšmetus.
- Lai samazinātu elektriskās spraudņa un vada bojājumu risku, atvienojot barošanas bloku.
- Izvairieties no triecieniem, bojājumiem vai spēcīgas vibrācijas, kad lietojat izstrādājumu. Neizmantojiet izstrādājumu pēc tam, kad tam ir iedarbojies spēcīgs spēks vai tas ir nokritis no augstuma.
- Nepievienojiet vadus vai citus metal priekšmetus pie produkta ķēdes.
- Aizliegts izmantot neautorizētu komponentu, kas var izraisīt ugunsgrēku, elektriskās strāvas bojājumus vai traumas. Lai veiktu nomaiņu, pārliecinieties par atbilstību iepirkuma informācijai Growatt biroja tīmekļa vietnē (<http://www.growattportable.com>). Growatt neatbild par produktu negadījumiem un bojājumiem, kas radušies, lietojot produktus, kurus nav piegādājis Growatt.
- Nekādā veidā nesakropļojiet produktu un nepārduriet to ar asiem priekšmetiem.
- Pārliecinieties, vai mašīna ir izslēgta, pirms ieslēgt vai atvienot jebkuru mašīnas moduli, pretējā gadījumā var tikt bojāts strāvas interfeiss.
- Izvairieties no produkta pakļaušanas ūdens iedarbībai. Neiemērciet izstrādājumu ūdenī un nemērciet to ūdenī. Nelietojiet izstrādājumu lietū vai mitrā vidē, pretējā gadījumā akumulators var aizdegties vai eksplodēt.
- Ja nejauši iemetat izstrādājumu ūdenī, kad to lietojat, turiet to tālāk no izstrādājuma un turiet to atklātā vietā, kamēr izstrādājums nav pilnīgi izžāvēts. Izžāvētu izstrādājumu nedrīkst atkārtoti lietot, un tas ir pareizi jāiznīcina saskaņā ar šajā rokasgrāmatā sniegto izžāvēšanas instrukciju.
- Nelietojiet izstrādājumu vidē, kurā ir spēcīgs elektriskais vai magnētiskais spriegums. Pretējā gadījumā tas var izraisīt izstrādājuma darbības traucējumus vai bojājumus.
- Nelietojiet šo izstrādājumu mikroviļņu krāsnī vai termiskajā plītī.
- Šī izstrādājuma darba vides temperatūra ir no -20°C līdz 60°C. Produkta ievietošana augstā temperatūrā var izraisīt ugunsgrēku vai iedarbību. Savukārt, lietojot izstrādājumu augstā temperatūrā, var pasliktināties produkta veiktspēja un tas var pārstāt darboties. Neizmantojiet bojātus vai pārveidotus akumulatorus vai ierīces. Bojāts vai pārveidots akumulators var radīt neparedzamas briesmas, kas var izraisīt ugunsgrēku, iedarbību vai traumas.
- Ja izstrādājums aizdegas, ieteicams izmantot ugunsdzēsības aprīkojumu atbilstoši šādām prioritātēm: kandu, ugunsdzēsamo aparātu, sauso pulveri, oglekļa dioksīda ugunsdzēsamo aparātu.
- Var izmantot sausu drānu, lai attīrītu izstrādājumu no netīrumiem.

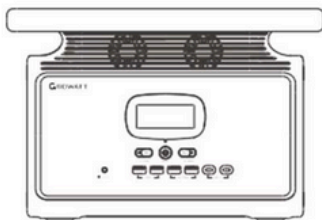
Uzglabāšana un transportēšana

- Uzglabājiet produktu bērniem un mājdzīvniekiem nepieejamā vietā. ja jūsu bērns nejauši norij kādu no ierīces daļām, nekavējoties meklējiet medicīnisko palīdzību.
- Ilgstošai glabāšanai akumulatoru uzglabājiet 30-80% uzlādes robežās un uzglabājiet to iekštelpās normālu temperatūrā. ja izstrādājuma akumulators ilgstoši atrodas zemas jaudas stāvoklī, akumulators var pāriet dziļā sildīšanas režīmā, un, atrodoties zemas jaudas stāvoklī, akumulators var pat tikt bojāts. Lai pamodinātu akumulatoru no dziļā miera režīma, uzlādējiet spēkstaciju.
- Nelietojiet izstrādājumu karstuma avota tuvumā, piemēram, ugunsgrēkā vai apkures krāsnī. Izstrādājumu drīkst turēt sausā vidē. Nenovietojiet ierīci ūdenī vai vietās, kur tā var saskaroties ar ūdeni.
- Neatstājiet izstrādājumu automašīnā, kas ir pakļauta tiešai saules iedarbībai vai ir augstā temperatūrā. Pārvadāšanas laikā pārliecinieties, ka izstrādājuma jauda ir mazāka par 30 %.
- Neievietojiet vai nepārvadājiet šo izstrādājumu kopā ar pulksteņu, kakla, matu sprādzes vai citiem metāliskiem priekšmetiem.

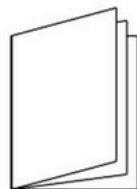
Atbrīvošanās rokasgrāmata

- Pirms novietot mašīnas akumulatoru pareizā vietā saskaņā ar attiecīgajiem noteikumiem un regulām, pārliecinieties, ka tas ir pilnībā izlādēts. Akumulatori ir bīstama ķīmiska viela, un tos nedrīkst izmest parastās atkritumu tvertnēs.
- Skatiet turpmāk minētos noteikumus un normas par bateriju pārstrādi un utilizāciju. Izmetiet pārlietu izlādētas baterijas, kuras nevar atkārtoti uzlādēt.

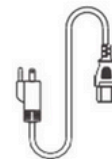
Iepakojuma saturs



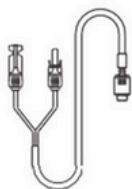
LNFINITY 1500 Portable spēkstacija



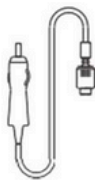
Lietotāja rokasgrāmata un garantijas karte



1,5 m maiņstrāvas uzlādes vads

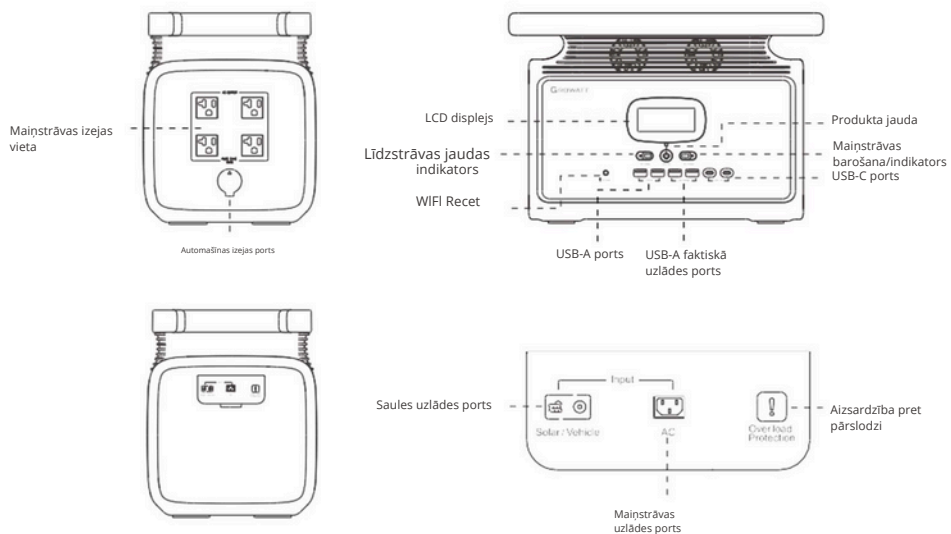


MC4 līdz XT60 Solar Panel uzlādes kabīne

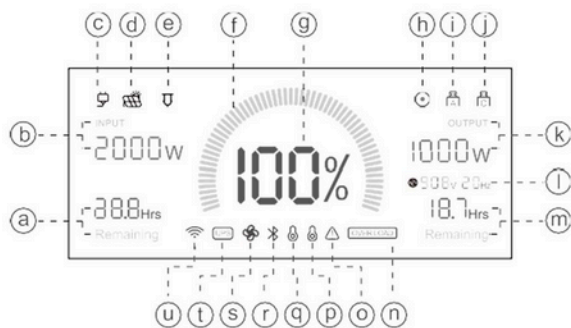


1,5 m automašīnas uzlādes vads

Iepazīšanās ar INFINITY 1500



LED displejs



	Indikators	Apraksts
a	Atlikušais uzlādes laiks	Atlikušo uzlādes laiku nosaka cikls, kas balstīts uz strāvu enerģijas patēriņš, ar precizitāti līdz 0,1 stundai.
b	Si	Kopējā ieejas uzlādes jauda
c	Mainstrāvas ievades indikators	INFINITY 1500 ic tiek uzlādēts, izmantojot sienas lādētāju.
d	PV ievades indikators	INFINITY 1500 ic tiek uzlādēts, izmantojot kolāra paneli.
e	Automašīnas ievades indikators	INFINITY 1500 ic tiek uzlādēts, izmantojot auto lādētāju.
f&g	Atlikušais akumulatora uzlādes līmenis	Norādiet pašreizējo atlikušā akumulatora procentuālo daudzumu reālā.
h	Automašīnas izejas indikators	INFINITY 1500 ic pievada strāvu ārējai ierīcei, izmantojot automašīnas izvades portu.
i	USB-A izejas indikators	INFINITY 1500 ic pievada strāvu ārējai ierīcei, izmantojot USB-A portu(c).
j	USB-C izejas indikators	INFINITY 1500 ic pievada strāvu ārējai ierīcei, izmantojot USB-C portu(c).
k	Izejas jauda	Kopējā līdzstrāvas, maiņstrāvas un vadu uzlādes izejas jauda.
l	Izvades balsojums un frekvence	Nosakiet pašreizējo maiņstrāvas izejas spriegumu un frekvenci.
m	Atlikušais izlādes laiks	Atlikušais izlādes laiks, ko nosaka cikls, ir atkarīgs no pašreizējās jaudas patēriņš, ar precizitāti līdz 0,1 stundai.
n	OVERLOAD Brīdinājums	Pašreizējā kopējā izejas jauda ir lielāka par 2000 W, maiņstrāvas izeja būs pārklāts akumulatora aizsardzībai.
o	Sistēmas brīdinājumi	Produkts nedarbojas pareizi. Pārbaudiet kļūdas kodeku pielikumā izprotiet kļūdas cēloni un atrodiet tās cēloni.
p	Brīdinājums par augstu temperatūru	INFINITY 1500 temperatūra ir pārāk augsta. Ievietojiet produktu tvertnē atvērta vieta atvēsināšanai.
q	Brīdinājums par zemu temperatūru	Pašreizējā akumulatora temperatūra ir zema, un uzlādes efektivitāte tiks samazināta. Turpiniet lietot izstrādājumu, un uzlādes efektivitāte atgriezīsies pie normālas maiņstrāvas temperatūras rīsi.
r	Bluetooth indikators	Produkts ir savienots ar Bluetooth, un to var vadīt attālināti MyGro APP.
s	Ventilatora statusa indikators	Ventilators darbojas, lai atdzesētu produktu.
t	UPS indikators	Izstrādājums ieslēdz UPS režīmu, lai nodrošinātu nepārtrauktu jūsu ierīci.
u	Wi-Fi indikators	Produkts ir savienots ar Wi-Fi, un to var vadīt attālināti, izmantojot MyGro APP.

Kā izmantot

Pirms lietošanas novietojiet INFINITY 1500 uz līdzenas un līdzenas virsmas, lai pārliecinātos, ka mašīna nesaskaras ar šķidrumu vai akmeņiem, un pārbaudiet, vai uz korpusa nav svešķermeņu.

Produkts IESLĒGTS/IZSLĒGTS

- A) Lai ieslēgtu INFINITY 1500, ilgi nospiediet ieslēgšanas pogu, līdz ekrāns ieslēdzas.
B) Lai izslēgtu INFINITY 1500, nospiediet un turiet ieslēgtu ieslēgšanas pogu, līdz atskan skaņas signāls, un ievērojiet ekrānā redzamos norādījumus par izslēgšanu.

Līdzstrāvas barošana IESLĒGTA/IZSLĒGTA

- C) Ļoti nospiediet līdzstrāvas barošanas pogu, lai ieslēgtu līdzstrāvas izejas atbalstu (ieskaitot visus USB portus un automašīnas izejas portu). Izdzirdēsiet skaņas signālu un novērojiet, ka līdzstrāvas barošanas indikators ieslēdzas.
D) Lai izslēgtu līdzstrāvas izejas barošanu, īsi nospiediet līdzstrāvas barošanas pogu. Jānovēro, ka līdzstrāvas barošanas indikators izslēdzas. Ja atsevišķas līdzstrāvas pieslēgvietas izejas jauda pārsniedz nominālo jaudu, sistēma iedarbina pārslodzes signalizāciju un pārtrauc līdzstrāvas izejas padevi.
USB-A pieslēgvietas maksimālā izejas jauda ir 12 W.
Fact Charge USB-A pieslēgvietas maksimālā izejas jauda ir 18 W.
USB-C pieslēgvietas maksimālā izejas jauda ir 60 W

AC Power ON/OFF

- E) Lai ieslēgtu maiņstrāvas izejas barošanu, īsi nospiediet maiņstrāvas barošanas pogu, un jūs redzēsiet, ka maiņstrāvas barošanas indikators ieslēdzas, un maiņstrāvas izejas portu var izmantot. Vēlreiz īsi nospiediet maiņstrāvas izejas pogu, un jūs redzēsiet, ka maiņstrāvas strāvas indikators izslēdzas un maiņstrāvas izejas ports tiek izslēgts.
F) Lai mainītu maiņstrāvas frekvences režīmu (50 Hz/60 Hz), 6 sekundes ilgi nospiediet maiņstrāvas strāvas ieslēgšanas pogu. Maiņstrāvas izejas pieslēgvietu maksimālā izejas jauda ir līdz 2000 W (visos pieslēgumos). Ja kopējā izejas jauda pārsniedz nominālo jaudu, izstrādājums iedarbina aizsardzību pret pārslodzi, atslēdz maiņstrāvas izvadi un izsauc signālu par pārslodzi. Atvienojot maiņstrāvas strāvas padevi, signalizācija pazūd un tiek atjaunota normāla maiņstrāvas izeja.

Bezvadu uzlāde

- G) Bezvadu uzlāde tiek aktivizēta, kad ir ieslēgta līdzstrāvas barošana. Jūs varat uzlādēt bezvad uzlādi, novietojot ierīci bezvad uzlādes diapazonā uz izstrādājuma virsmas.
Šī funkcija ir pieejama tikai ierīcēm, kas atbalsta vadu uzlādi. Varat pārbaudīt vadu uzlādes statusu, skatoties uz LED indikatoriem uz vadu uzlādes paneļa.
Lēna pulsēšana zilā krāsā: ierīce tiek lādēta bezvad režīmā.
Mirgojoša zila debess krāsa: vadu lādēšanas laikā ir notikusi kļūda.
Nepārtraukta zija: vadu lādēšana ir gatava, bet neviena ierīce nav atrasta.

Ja jūsu portatīvā barošanas stacija nav lietota ilgāk nekā 3 mēnešus, ieteicams akumulatoru uzlādēt līdz 0 % un pēc tam uzlādēt līdz 100 %, lai izvairītos no kļūdām pēc ilgākas neaktivitātes.

Kā uzlādēt

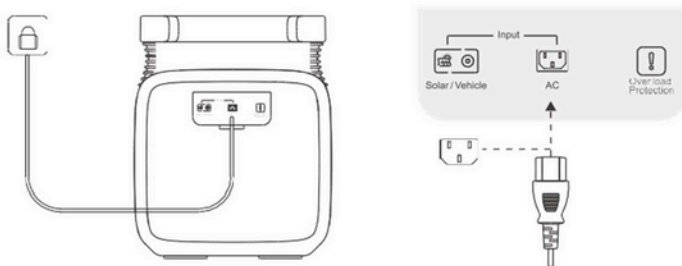
Paziņojums pirms uzlādes

- Šis izstrādājums ir piemērots uzlādei no automašīnas, no automašīnas paneļa un no automašīnas. Šis izstrādājums var uzlādēties un izlādēties vienlaikus.
- Neizmantojiet uzlādes kabīni, ko Growatt nav oficiāli atvēlējis uzlādei. Pretējā gadījumā Growatt neatbildēs par jebkādam iespējamām sekām.
- Uzlādējot ierīci, pārliecinieties, ka tā nav pakļauta šķidrums, degmaisījuma un uzliesmojuma iedarbībai.
- Ja izstrādājumu uzlādē uzreiz pēc uzlādēšanas, akumulatora drošības apsvērumu dēļ var ieslēgties pārkarsēšanas aizsardzība. parasti ir nepieciešamas 2-3 stundas, lai izstrādājums atdzistu pirms atkārtotas uzlādes.
- Produkta uzlādes temperatūras diapazons ir 32°F~113°F (0°C-45°C). Uzlādēšana, ievērojot paredzēto uzlādes apkārtējās vides temperatūru 50°F~82°F (10°C-28°C), var ievērojami pagarināt akumulatora kalpošanas laiku.

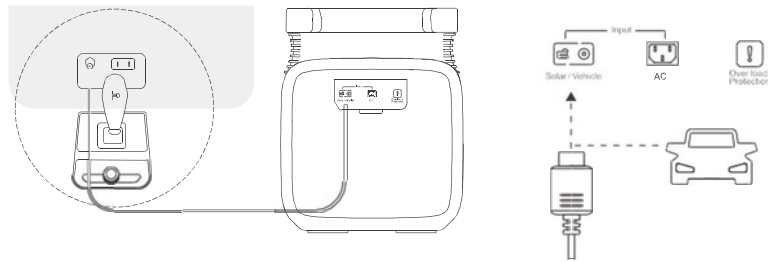
l) maiņstrāvas uzlāde un automašīnas uzlāde

- INFINITY 1500 maiņstrāvas lādēšanas ports ir novietots produkta labajā pusē. Seko līdzi instrukcijām zemāk, lai uzlādētu un savienotu iekārtas

a) Maiņstrāvas uzlāde



b) Automašīnas uzlāde



II) PV uzlāde

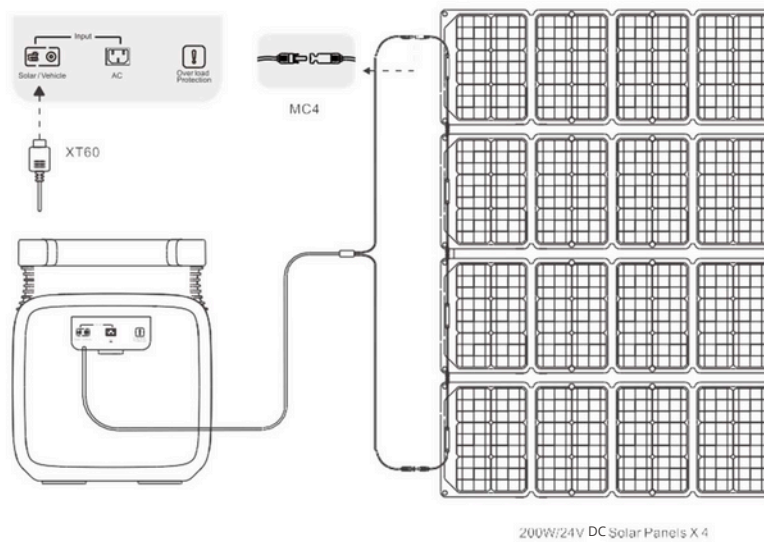
- Sērijas un paralēlās savienojuma metodes ar saules paneli, lai pārlicinātos, vai jūs pareizi pieslēdzat saules panelu uzlādei. Ja produkts tiek bojāts nepareiza, neatbilstoša savienojuma dēļ, kas nav saskaņā ar instrukcijām, Growatt neatbild par maiņas bezmaksas apkopi garantijas laikā. INFINITY 1500 lādēšanas porti ir izvietoti izstrādājuma kreisajā pusē. INFINITY 1500 līdzstrāvas ieejas sprieguma diapazons ir 12 V-100 V. Jums jānodrošina, lai ieejas spriegums būtu norādītajā diapazonā. Ja ieejas spriegums pārsniedz 100 V, pārmērīgs spriegums var sabojāt izstrādājumu, un INFINITY 1500 var iedarbināt aizsardzību pret pārspriegumu.
- Šis izstrādājums atbalsta maiņstrāvas un saules paneļa uzlādi vienlaicīgi. Priekšroka tiek dota koplādes metodei, un maiņstrāvas uzlādes metode tiek izmantota, lai atbalstītu, ja saules paneļu ieejas jauda ir nepietiekama.

•

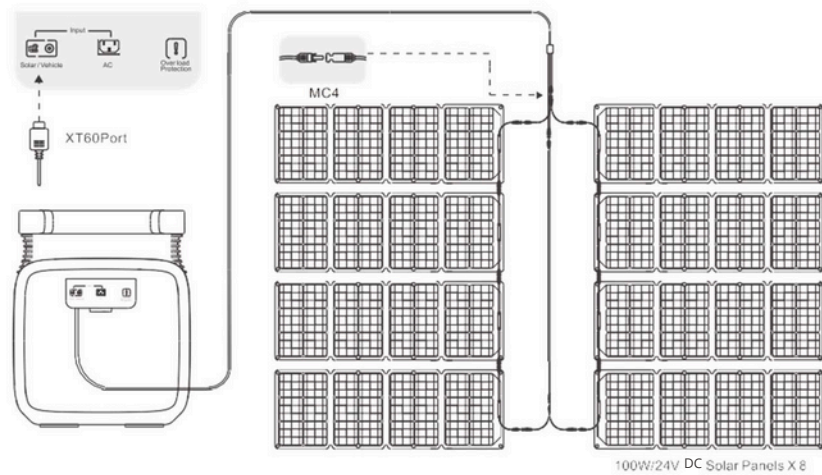
a) Savienojiet ar Growatt saules paneliem

- INFINITY 1500 var uzlādēt, secīgi savienojot līdz pat četriem 24 V strāvas paneliem vai izmantojot astoņus 12 V strāvas paneļus (divus komplektus paralēli, katru no četriem paneliem savienojot secīgi). Savienojiet MC4 savienotāju uz izolatora paneļa ar MC4-XT60 adaptera kabeli un barojiet INFINITY 1500 caur XT60 portu INFINITY 1500 sānos. Ja ir nepieciešams savienot divas baterijas, ieteicams abas baterijas savienot paralēli un pēc tam izmantot MC4-XT60 adaptera kabeli, lai pieslēgtu INFINITY 1500 uzlādei.

Savienojums ar četriem 24V/200W saules paneliem sērijā

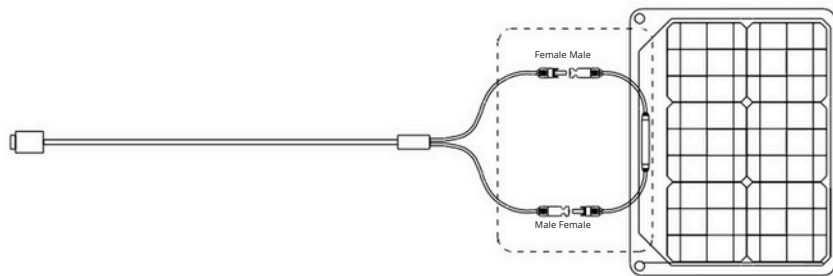


Savienojums ar astoņiem 24V/100W saules paneļiem (divi komplekti paralēli ar katru četru paneļu komplektu sērijā)



b) Savienojiet ar citiem zīmolu saules paneļiem

- Lietotāji var iegādāties citu zīmolu saules paneļus (kas atbalsta MC4 savienotāju), lai INFINITY 1500 varētu darbināt caur savu kanālu. Ja vien spriegums un strāva ir INFINITY 1500 līdzstrāvas ieejas diapazonā (12V-100V/12A max), lietotāji var INFINITY 1500 uzlādēt, izmantojot MC4 uz XT60 adaptera kabeli.
- Ievērojiet attēlā redzamo, kā pieslēgt pozitīvo un negatīvo polu. Nepareizs pieslēgums var izraisīt produkta bojājumus. Garantijas laikā, ja izstrādājums ir bojāts trešo pušu saules paneļu kvalitātes problēmu vai nepareizas ekspluatācijas dēļ, Growatt neatbild par bezmaksas apkopi garantijas laikā.



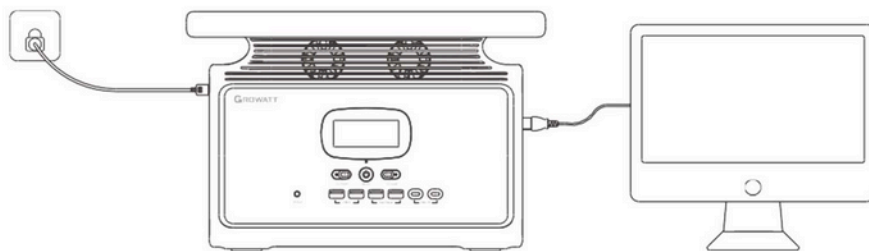
Papildu funkciju norādījumi

l) UPS (nepārtrauktās barošanas avots)

INFINITY 1500 atbalsta UPS (nepārtrauktā barošanas avota) funkciju. I UPS režīmā maiņstrāvas barošana tiek nodrošināta no tīkla, nevis no akumulatora. Ja tiek atslēgts elektrotīkls, INFINITY 1500 20 ms laikā automātiski pārslēdzas uz akumulatora barošanas režīmu, nodrošinot augstas stabilitātes enerģijas padevi jūsu ierīcei.

a) UPS lietošanas rokasgrāmata

Ja kā ievades metodi izmanto strāvas uzlādi, ieslēdzot maiņstrāvas izeju un pieslēdzot ierīces maiņstrāvas pieslēgvietās, automātiski aktivizējas UPS režīms. Lai ieslēgtu UPS funkciju, pievienojiet ierīci saskaņā ar attēlā redzamo.

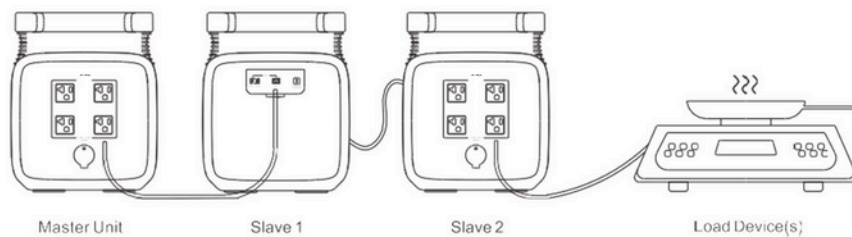


b) Piesardzības pasākumi pirms UPS funkcijas izmantošanas

- Šī funkcija ir neprofesionāla UPS funkcija, un tā neatbalsta 0ms pārslēgšanu. Lūdzu, nepieslēdziet to iekārtām, kas ir ļoti jutīgas pret nepārtrauktu barošanas padevi, vai pirms lietošanas veiciet dažādus testus. UPS atbalsta tikai tādu elektroiekārtu lietošanu, kuru jauda nepārsniedz 2000 W, un lietošanas laikā vienlaikus nelietojiet citas ierīces, lai izvairītos no pārslodzes aizsardzības.
- UPS funkcija ir tikai atbalstīta, ja viens INFINITY 1500 darbojas neatkarīgi, un tā nav pieejama, ja vairāki INFINITY 1500 darbojas secīgi.
- Growatt nav atbildīgs par iekārtas bojājumiem vai datu zudumiem, ja instrukcijas nav izpildītas.

II) Vairāku vienību paplašināšana sērijā

- Varat izmantot mainstrāvas adapterus, lai savienotu līdz pat trim INFINITY 1500 sērijveidā, tādējādi iegūstot lielāku akumulatora ietilpību. Ja izmantojat šo paplašināšanas metodi, viena no vienībām ir jādefinē kā galvenā un pārējās kā sekundārās.
- Galvenās ierīces mainstrāvas izejas ports jāpievieno 1. mainstrāvas ieejas portam, tad 1. mainstrāvas izejas ports jāpievieno 2. mainstrāvas ieejas portam, tad jāpievieno load ierīce 2. mainstrāvas izejas portam (kā parādīts attēlā) un visbeidzot jāieslēdz abu INFINITY 1500 mainstrāvas izejas jauda, lai nodrošinātu akumulatora jaudas palielināšanu.
- Izmantojot šo paplašināšanas metodi, pārliecinieties, ka visas ierīces ir pietiekami uzlādētas, pretējā gadījumā ieslēgsies pārslodzes aizsardzība. Pēc lietošanas ieteicams uzlādēt katru ierīci atsevišķi, lai izvairītos no pārmērīgas slodzes mājas elektrotīklam.



Kā izveidot savienojumu ar APP

l) Produkta savienošana pāri ar ierīci

Kad izstrādājums ir pirmo reizi savienots ar lietotni APP, tīkla konfigurēšanai ir jāizmanto Bluetooth savienošana pāri. Iespēju robežās pieslēdziet produktu un pārlicinieties, ka tālrunis atrodas ierīces Bluetooth pārklājuma zonā.

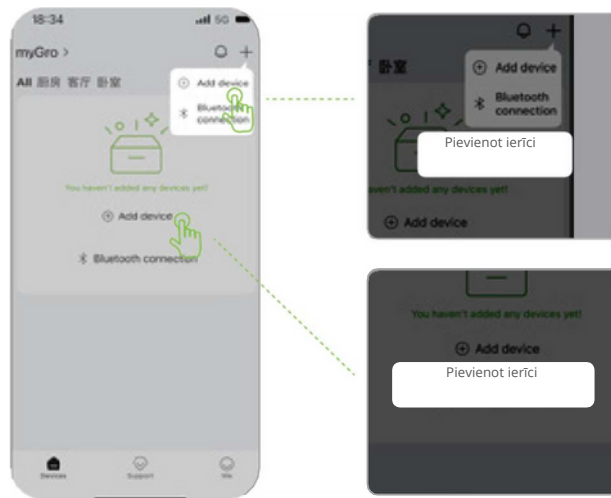
1. Lejuplādējiet aplikāciju "MyGro" no App Store vai Google Play. Vai arī varat lejupielādēt to no oficiālās tīmekļa vietnes (pirmreizējiem lietotājiem ir jāiepazīstas ar norādījumiem un jāveic konta reģistrācija APP).

2. Jūs varat izvēlēties vienu no turpmāk minētajiem veidiem, kā pieslēgt portatīvo barošanas staciju: attālināto Wi-Fi savienojumu

a) Dodieties uz ierīces lapu un noklikšķiniet uz Pievienot ierīci. Vai arī nospiediet pogu "+" lapas augšējā labajā stūrī, pēc tam nospiediet Pievienot ierīci.

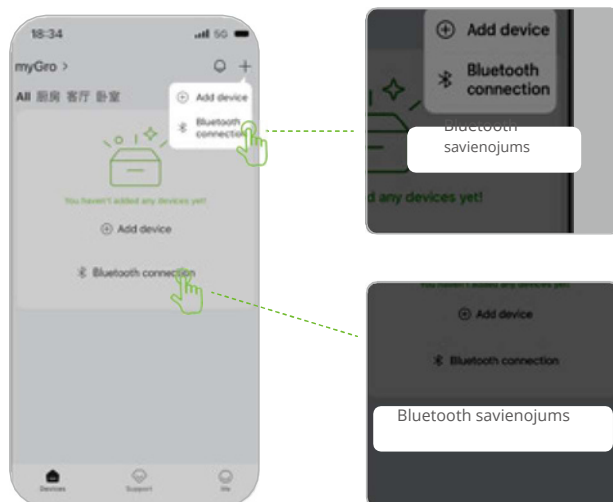
b) Īsi nospiediet Wi-Fi Reset pogu, lai nosūtītu Bluetooth un Wi-Fi signālus un izveidotu savienojumu ar savu mobilo ierīci.

c) Pabeidziet iestatīšanas procesu un pabeidziet pārējo iestatīšanas procesu.



Vietējā Bluetooth vadība

- Dodieties uz ierīces lapu un noklikšķiniet uz Bluetooth savienojums. Vai arī meklējiet pogu "+" lapas augšējā labajā stūrī, pēc tam meklējiet Bluetooth savienojums.
- Īsi nospiediet Wi-Fi Reset pogu, lai nosūtītu Bluetooth un Wi-Fi signālus un izveidotu savienojumu ar mobilām ierīcēm.
- Pabeidziet iestatīšanu lietotnē un pabeidziet pārējo iestatīšanas procesu.




- Kad esat pabeidzis savienojuma izveidi, varat attālināti kontrolēt savu portatīvās strāvas padevi, izmantojot vietējo savienojums (Bluetooth) vai attālais savienojums (Wi-Fi).

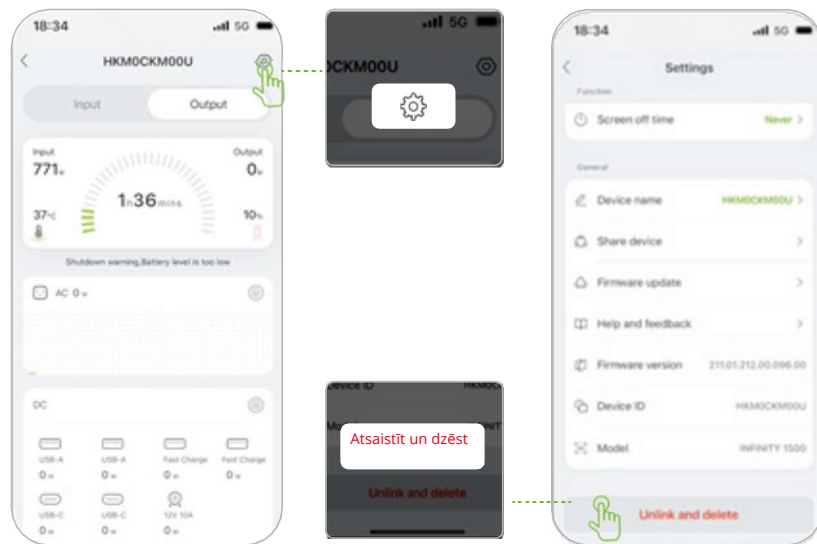
Ja ierīce jau ir pievienota mobilajai ierīcei, jums ir jāatvieno akumulators ar savienotais pāri no pašreizējās ierīces, pirms atkārtoti savienojot to ar jauno mobilo ierīci. Pēc atkārtotas savienošanas pāri jauno mobilo ierīci varat izmantot attālinātai vadībai

- Atvienojiet pāri no esošās ierīces.

1. metode: atvienojiet APP savienošanu pāri

a) Dodieties uz ierīci un Atlasiet produktu no ierīces, lai ievadītu produkta informāciju, un pēc tam noklikšķiniet  lai ieleitu iestatījumu lapā.

b) Atzīmējiet "Noņemt ierīci" un apstipriniet.



- 2. metode. Atjaunojiet Bluetooth/Wi-Fi, lai atvienotu pāri


a) nospied un turiet Wi-Fi Recet pogu uz ierīces 3 sekundes, līdz atskan pīkstiens.

Ierīce būs atvienota veiksmīgi.

Pēc tam, kad ierīce ir pilnībā atvienota, pievienojieties APP jaunajā mobilajā ierīcē, lai savienotu ierīci pāri. (kā tas ir norādīts instrukcijā augstāk)

III) Vairāku mobilo ierīču izmantošana produkta vadīšanai

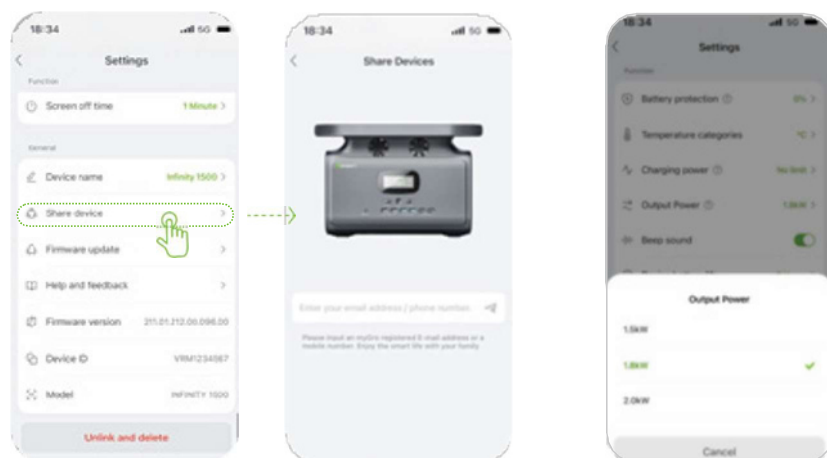
Ja lietotājiem nepieciešams attālināti kontrolēt produktu, galvenajam kontam ir jāautorizē citi MyGro konti, lai ļautu citām mobilām ierīcēm kontrolēt produktu.

1. Dodieties uz Device, atlasiet produktu no ierīces saraksta, lai ievadītu informāciju par produktu, un pēc tam noklikšķiniet uz , lai ievadītu iestatījumu lapu.
2. Atlasiet Share device, ievadiet koplietojamās ierīces konta ID un nosūtiet savienošanas uzaicinājumu.
3. Kad uzaicinātais konts pieņem uzaicinājumu, ierīce tiek veiksmīgi kopīgota.

* Ja galvenais konts atvieno ierīces pāri, piesaistītais koplietojamais konts tiks vienlaicīgi atvienots no pāra un ierīci nebūs iespējams kontrolēt attālināti.

IV) Ierīces jaudas izvades pārveidošana

Ierīces izejas jauda ir iestatīta 1800 W, un to ir atļauts mainīt līdz maksimāli 2000 W, lietojumprogrammā ka parādīts zemāk. Maksimāli palielinot izejas jaudu, tiek radīts papildu karstums, kas prasa lielāku ventilatora ātrumu, lai nodrošinātu labāku dzesēšanu.



III) Using multiple mobile devices to control the product

IV) Modifying your device power output

Tehniskā specifikācija

Ģenerālis

Model	Infinity 1500
Jauda	1512Wh, 30Ah
Dimensijon	16,5*9,1*11,3 collas (418,7*230*287 mm)
Neto svars	36,38 lbc (16,5 kg)

Ievades porti

Mainstrāvas ievade	100-120V~,60Hz,1500W Maks.
Līdzstrāvas ievade	12-24Vd.c. 12A, maks.
Saules lādētājs	12-100Vd.c./800W Maks

Izvedes porti

Mainstrāvas izeja (x4)	120V~, 60Hz, 2000W Max (strāvas strāva 4000W)
Automāšinas izeja (x1)	13,6 V līdzstrāva/10 A, 126 W maks.
USB-A (x 2)	5V līdzstrāva/2,4A,12W Maks.
USB A-Fact uzlāde (x 2)	5V līdzstrāva/2,4A,9Vd.c./2A,12Vd.c./1,5A
C tips (x 2)	5Vd.c./9Vd.c./12Vd.c./15Vd.c./20Vd.c. 3A 60W Maks.
Bezvadu mobilo uzlāde	5/7,5/10/15 W

Informācija par akumulatoru

Baterijas Tips	Litija jonu
Dzīves cikls	> 800 cikli
Uzlādes temperatūra	0-45 °C (32-113 °F)
Izlādes temperatūra	-20-60°C (-4-140°F)

Biežāk uzdotie jautājumi un atbildes

Vai var ņemt INFINITY 1500 lidmašīnā?

Nē, nevar. Šis izstrādājums ir litija akumulatora izstrādājums. Saskaņā ar starptautiskajiem gaisa transporta noteikumiem lidmašīnā nedrīkst pārvadāt litija bateriju produktus, kuru jauda pārsniedz 100Wh.

Kāpēc INFINITY 1500 nedarbojas pareizi, ja ierīces kopējā izejas jauda nepārsniedz INFINITY 1500 nominālo jaudu?

Vispirms pārbaudiet, vai izstrādājuma uzlāde nav pārāk maza, un pirms lietošanas uzlādējiet to pietiekami. Otrkārt, pārbaudiet, vai iekārtas straujās jaudas patēriņš nepārsniedz INFINITY 1500 momentāno maksimālo jaudu. Ja tā, izmantojiet augtākas jaudas produktus.

Kāpēc INFINITY 1500 lietošanas laikā rada troksni?

Izstrādājumā ir iebūvēta gaisa dzesēšanas sistēma, un iebūvētais ventilators izvada siltumu. Neliels troksnis, kad izstrādājums tiek lietots, ir normāls.

Vai INFINITY 1500 automātiski izslēdzas?

INFINITY 1500 atbalsta enerģijas taupīšanas funkciju. Pēc definīcijas, LCD displejs var dīkstāvēt izslēgsies pēc 5 minūšu bezdarbības un automātiski izslēgsies pēc 5 minūšu bezdarbības. vēl 1 stundu bezdarbības. Automātiskās ekrāna izslēgšanas un automātiskās izslēgšanās laiku var mainīt, izmantojot MyGro APP.

Kā tīrīt INFINITY 1500?

Ja INFINITY 1500 ir jātīra, noslaukiet to ar sausu, neabrazīvu zobiņu vai izmantojiet speciālu LCD ekrāniem paredzētu tīrīšanas līdzekli, lai panāktu labāku tīrīšanas rezultātu. Neļaujiet ūdenim iekļūt izstrādājuma iekšpusē, jo tas var sabojāt shēmu vai daļu!

Kļūdu kodi

Irādītāji	Problēma	Apraksts
 A00	System Alert	Atkārtoti ieslēdziet portatīvo barošanas pieslēgumu. Ja problēma rodas pēc vairākkārteja mēģinājuma, Lai veiktu remontu, sazinieties ar Growatt klientu apkalpošanas dienestu.
  A01	Ventilators Blockage	Pārbaudiet, vai ventilators nav bloķēts. Ja rodas bloks, izslēdziet iekārtu un noņemiet bloku, pēc tam atkārtoti iedarbiniet produktu, lai atgrieztos normālā režīmā. Ja rodas problēma sazinieties ar Growatt Customer Service, lai veiktu remontu.
  A02	Paaugstināta temperatūra Bridinājums	Izslēdziet produktu un novietojiet to atklātā vietā uz 2-3 stundām. Pēc atdzišanas, produkts turpinās darboties normāli.
  A03	Inverter Overload	Mainstrāvas izejas ir pārslēgta. Atvienojiet load (c) no mainstrāvas izejas porta (c) un saglabājiet kopējo mainstrāvas izejas jaudu 2000 W robežās, lai atsāktu normālu darbību. Pārslodze jonam laiks var izraisīt produkta bojājumus.
 A04	Zems akumulatora līmenis Balsis	Akumulatora uzlādes līmenis ir pārāk zems. Laicīgi uzlādējiet akumulatoru.
 A05	PV Over Voltage	Panelu ieejas spriegums ir pārāk augsts. Pārbaudiet strāvas paneļa stāvokli, ja strāvas paneļa izejas spriegums ir normāls, sazinieties ar Growatt klientu apkalpošanas dienestu, lai veiktu remontu.
 A06	USB izeja Pārslodze	Pārbaudiet USB ierīces izejas jaudu. Noņemiet USB ierīci (c), ja izvade pārsniedz USB porta(c) maksimālo izvadi.
  A07	Produkta pārslodze	INFINITY 1500 ir pārslēgots. Atvienojiet daļu vai visu iekārtu un saglabājiet kopējo izvadi 2000 W (vai 2400 W) robežās, lai atjaunotu normālu darbību.
  A08	PV valde beigusies Temperatūra	Lai atsāktu normālu darbību, atvienojiet saules paneļus no portablās elektrostacijas.
  A09	Discharge Over Temperatūra	Izslēdziet produktu un novietojiet to atklātā vietā uz 2-3 stundām. Pēc atdzišanas, produkts turpinās darboties normāli.
  A10	Augsts akumulatora Temperatūra	Izslēdziet produktu un novietojiet to atklātā vietā uz 2-3 stundām. Pēc atdzišanas produkts turpinās strādāt normāli.
  A11	Zems akumulatora līmenis Temperatūra	Turpiniet izmantot pārnēsājamo strāvas padevi, un produkta temperatūra normalizēsies. Ja rodas kļūda, sazinieties ar Growatt Customer Service, lai veiktu remontu.
 A12	Auto uzlāde Virsstrāva	Pārbaudiet, vai ievade atbilst automašīnas uzlādes specifikācijai. Noņemiet automašīnu lādētājs, lai atjaunotu normālu darbību.
F00	Sistēma Failure	Atkārtoti ieslēdziet portatīvo barošanas pieslēgumu. Ja problēma rodas pēc vairākkārteja mēģinājuma, Lai veiktu remontu, sazinieties ar Growatt klientu apkalpošanas dienestu.
F01	Īsa izvade Kēde	Pārbaudiet, vai nav problēmas ar izejas loads. Lai atsāktu normālu darbību, noņemiet loAD. Ja problēma saglabājas, sazinieties ar Growatt Customer Service, lai veiktu remontu.
 F02	Produkts beidzies Temperatūra	Izslēdziet produktu un novietojiet to atklātā vietā uz 2-3 stundām. Pēc atdzišanas produkts turpinās strādāt normāli.
 F03	Inverter Overload	Pārliedzinieties, ka izejas jauda ir pieļaujamajā diapazonā. Lai atsāktu normālu darbību, noņemiet lieko slodzi, ja problēma saglabājas, sazinieties ar Growatt Customer Service, lai veiktu remontu.

Problēmu novēršana

Irādītāji	Problēmu novēršana	Apraksts
Nevar uzlādēt INFINITY 1500	Pārbaudiet, vai uzlādes kabeļi ir pareizi pievienoti.	Divreiz pārbaudiet, vai uzlādes kabeļa saskarne ir labā kontaktā.
	Pārbaudiet, vai ir pārslodzes aizsardzības poga (blakus ievades portam) uznrstojājā logā	Pārbaudiet pārslodzes aizsardzības pogu.
	Netika atrasta neviena no iepriekš minētajām problēmām.	Lai veiktu remontu, sazinieties ar Growatt klientu servisu.
INFINITY 1500 ic nedarbojas mana ierīce	Pārbaudiet, vai load(c) ir pareizi pievienots.	Izārstējiet load (c) ir labā savienojumā ar izvades portu (c).
	Pārbaudiet maiņstrāvas/līdzstrāvas jaudas indikatoru un pārlicinieties, ja ir ieslēgta izejas jauda	Nospiediet maiņstrāvas/līdzstrāvas barošanas pogu, lai ieslēgtu maiņstrāvas/līdzstrāvas izvadi. Jums vajadzētu redzēt maiņstrāvas/līdzstrāvas indikatoru, kas iedegas, tiklīdz ir ieslēgta izejas jauda.
	Pārbaudiet, vai akumulators ir pārāk zems.	Uzlādējiet INFINITY 1500 ar barošanas nodrošināts barošanas kabeļis.
	Pārbaudiet, vai ierīces palaišanas jauda nepārsniedz INFINITY 1500.	Izvēlieties režīmu ar lielāku nominālo jaudu.
	Netika atrasta neviena no iepriekš minētajām problēmām.	Lai veiktu remontu, sazinieties ar Growatt klientu servisu.

Šī ierīce atbilst FCC noteikumu 15. daļai. Eksploatācija ir pakļauta šādiem diviem nosacījumiem:

(1) Šī ierīce nedrīkst radīt kaitīgus traucējumus, un

(2) Šī ierīce nedrīkst pieļaut nekādus saņemtos traucējumus, tostarp traucējumus, kas var izraisīt nepareizu darbību.

Brīdinājums: Izmaiņas vai modifikācijas, ko nav skaidri apstiprinājusi par atbilstību atbildīgā puse, var anulēt lietotāja tiesības lietot šo iekārtu.

PIEZĪME: Šī iekārta ir pārbaudīta un atzīta par atbilstošu Class B digitālajai ierīcei noteiktajām prasībām saskaņā ar FCC noteikumu 15. daļu. Šīs prasības ir noteiktas, lai nodrošinātu pietiekamu aizsardzību pret kaitīgiem traucējumiem atkārtotas incidences gadījumā. Šī iekārta ģenerē, izmanto un var izstarot radiofrekvenču enerģiju, un, ja tā netiek lietota un izmantota saskaņā ar noteikumiem, var radīt kaitīgus traucējumus radiosakariem. Tomēr nav garantijas, ka konkrētā vietā neradīsies traucējumi.

FCC paziņojums par radiācijas iedarbību:

Lai izvairītos no FCC radiofrekvenču ekspozīcijas pārsniegšanas iespējas, normālas darbības laikā cilvēks nedrīkst atrasties antenas tuvumā vairāk kā 20 cm (8 collas) no tās.

Nozares paziņojums:

Šajā ierīcē ir no licences atbrīvots raidītājs(c)/uztvērējs(c), kas atbilst Kanādas Inovāciju, zinātnes un ekonomikas attīstības kanādas no licences atbrīvotajai RSS(c). Darbība ir pakļauta diviem turpmāk minētajiem nosacījumiem:

(1) Šī ierīce nedrīkst radīt traucējumus.

(2) Šī ierīce nedrīkst pieļaut nekādus traucējumus, tostarp traucējumus, kas var izraisīt nevēlamu ierīces darbību.

Brīdinājums: Izmaiņas vai modifikācijas, ko nav skaidri apstiprinājusi par atbilstību atbildīgā puse, var anulēt lietotāja tiesības lietot šo iekārtu.

ISED paziņojums par radiofrekvenču iedarbību:

Lai izvairītos no iespējas pārsniegt ISED radiofrekvenču ekspozīcijas rādītāju, normālas darbības laikā cilvēka tuvums antenai nedrīkst būt lielāks par 20 cm (7,9 collas).